



Objectius del Bloc

En aquest bloc aprendrem els conceptes generals sobre la prevenció d'incendis forestals. També quin és el paper de les ADF i quines accions preventives estan dins del seu abast.



El bloc està dividit en:

- Conceptes generals.
- Prevenció passiva.
- Prevenció activa.
- Vigilància de les ADF.
- Riscos

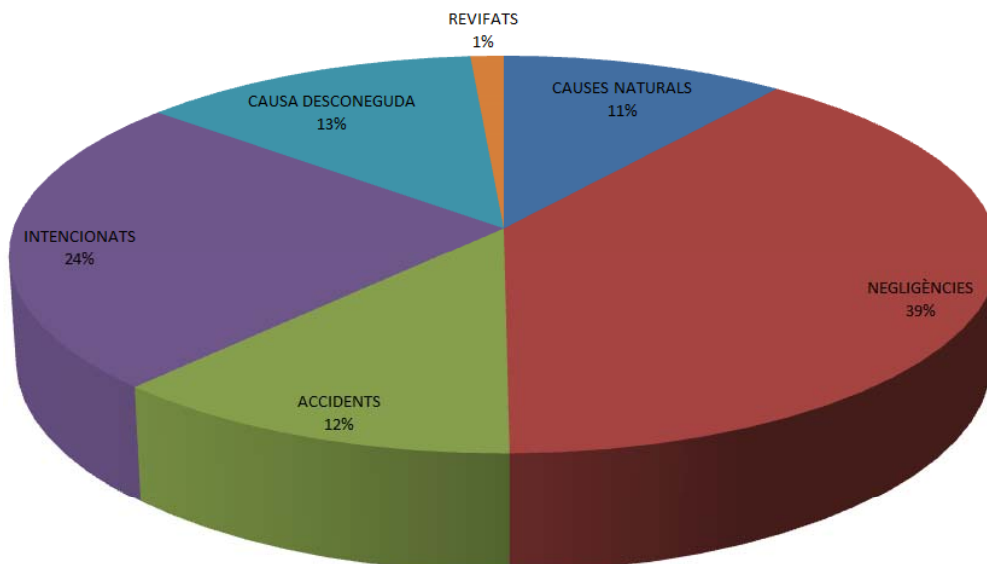
Prevenió d'incendis forestals. Definició.

La prevenió d'incendis comprèn el conjunt de mesures que cal prendre per evitar l'inici del foc i, si es produeix, reduir al màxim la seva propagació i les seves conseqüències. Per tant, la prevenió d'incendis és el planejament i execució d'un conjunt d'actuacions coordinades amb l'objectiu d'evitar els inicis dels focs, establir les condicions més idònies per als equips d'extinció i limitar la propagació de l'incendi. Aquestes actuacions les podem dividir en dues vessants de treball en les que aprofundirem més endavant: La prevenió *passiva* i l'*activa*.

Per poder establir mesures per evitar els incendis forestals cal conèixer les seves causes. Si observem el gràfic següent podem veure que el 80% són causes antròpiques, és a dir, produïdes per l'home

Distribució dels grups de les causes d'incendi

Període: Darrers 10 anys (2006-2015)

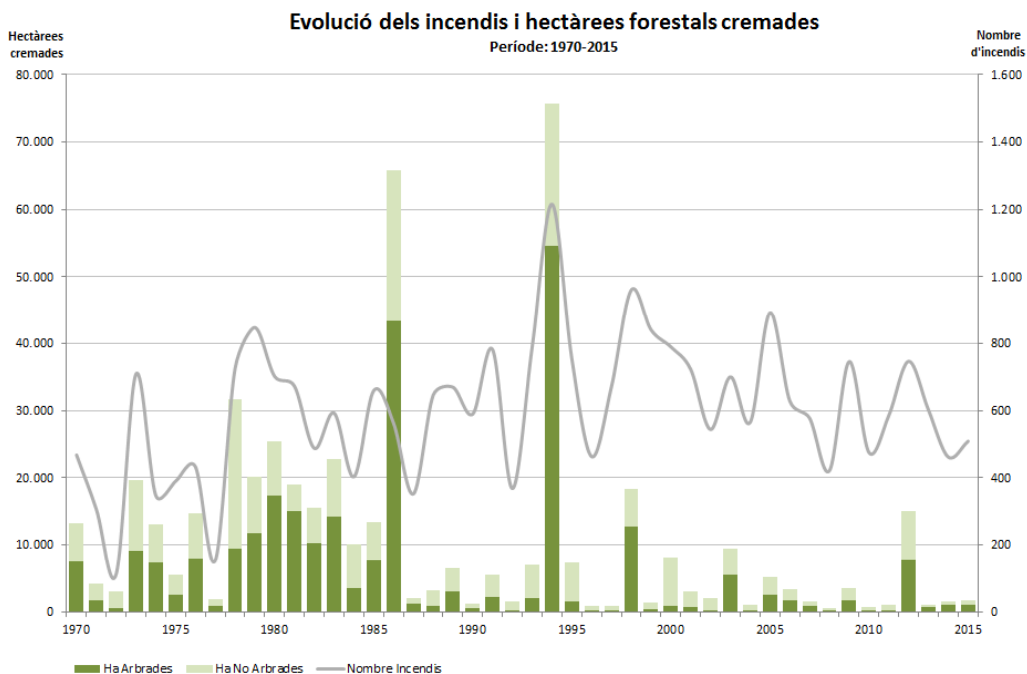




Conceptes Generals

Els anys 80 a Catalunya hi va haver episodis d'incendis forestals molt importants. L'any 86, després dels incendis de la Catalunya central, entre els quals hi va haver el del Parc Natural de Montserrat, es van prendre una sèrie de mesures per la lluita contra els incendis forestals; el que es va anomenar programa Foc Verd. Entre altres establia:

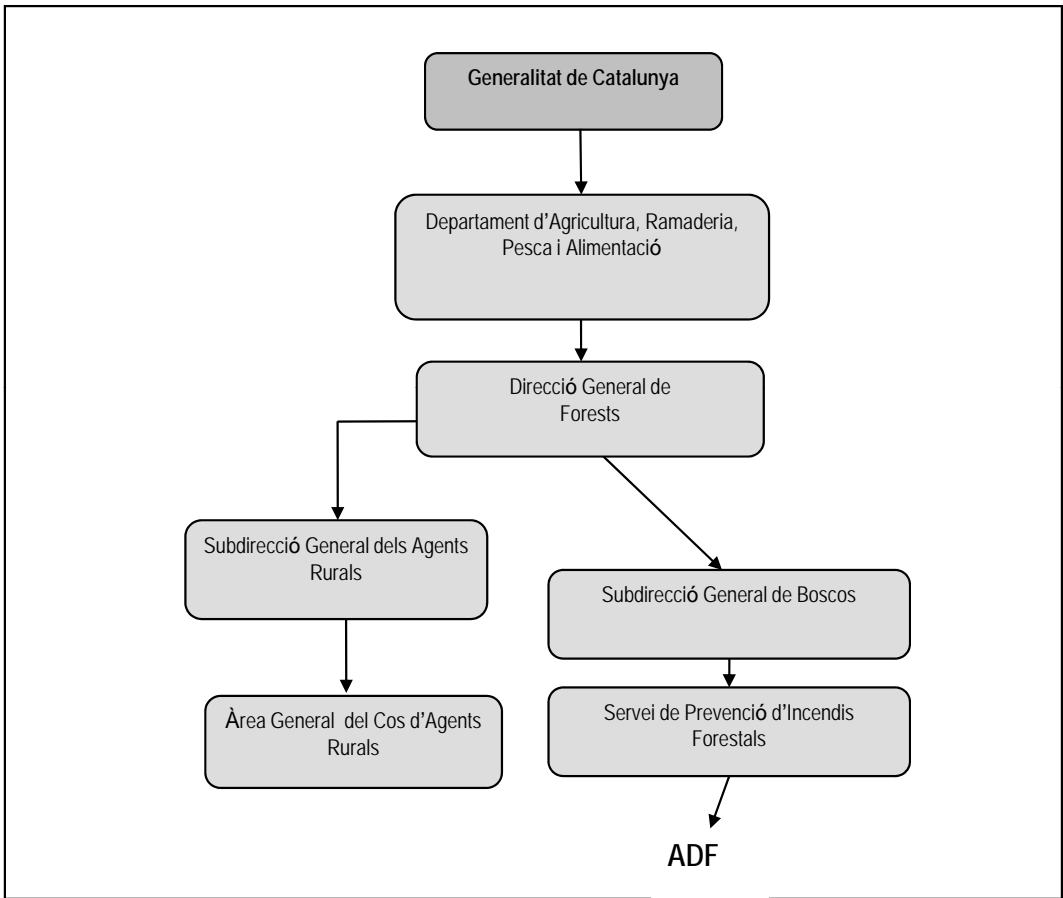
- Creació de les ADF (buscant potenciar la intervenció immediata des de la proximitat).
- Modernització de la guarderia forestal (creació del Cos d'Agents Rurals).
- Creació de grups d'intervenció immediata.
- Creació dels voluntaris forestals.
- Millora de la Xarxa de radiocomunicacions.
- Inici d'una línia d'informació meteorològica (el que més tard seria el mapa de risc diari).
- Creació d'infraestructures: Punts d'aigua i millora camins.
- Redacció del projecte de Llei Forestal de Catalunya.





Conceptes Generals

Organització de la prevenció d'incendis forestals a Catalunya



La prevenió passiva són totes aquelles actuacions que tenen per objecte reduir la vulnerabilitat del territori als incendis i disminuir les probabilitats d'inici. Normalment, aquestes actuacions són les que es porten a terme fora de la temporada d'incendis.

Aquestes actuacions les podem englobar en dos grans grups: La gestió forestal i les infraestructures de prevenió d'incendis.

1 Gestió forestal

El Conjunt d'accions, que dins la silvicultura general, aconseguixen estructures de masses amb menor grau de combustibilitat, és a dir, major resistència al foc”

Aclarides: Extracció d'una part de la massa forestal, en zones repoblades o en els regenerats d'incendis forestals.



Prevenió Passiva

Àrees de Tallafocs: Són àrees relativament amples, al voltant de 100-200 metres, en les què s'ha modificat la vegetació natural, passant d'una vegetació densa i inflamable a una altra molt menys densa, sense sotabosc i per tant menys inflamable.



Franja de baixa càrrega de combustible: Són àrees d'amplada fixa on es redueix la densitat de l'arbrat fins a 150-300 peus/ha, es poden els arbres restants i s'elimina el sotabosc. Normalment es du a terme als costats de pistes i carreteres, als perímetres de les urbanitzacions i altres edificacions que limiten amb la massa forestal.



Desbrossada: Són accions per retirar tota la vegetació, principalment la més inflamable..



2 Infraestructures de prevenció

Aquestes actuacions van encarades a millorar o crear noves infraestructures que s'usaran en l'extinció dels incendis forestals. Principalment es tracta de pistes forestals i punts d'aigua.

Quan parlem de les **pistes forestals**, cal preveure quines d'aquestes seran estratègiques en l'extinció dels incendis forestals i actuar-hi per permetre el pas de vehicles d'extinció, lleugers i pesats. Per això han de tenir:

- Un ferm transitable i el més durador possible.
- Una amplada suficient o per permetre el encreuament de vehicles.
- Una franja lliure de vegetació a banda i banda.
- Giradors.

El conjunt de pistes forestals que compleixen aquests requisits s'anomena Xarxa Viària Bàsica.



La **xarxa de punts d'aigua** ha de garantir l'abastament d'aigua als mitjans d'extinció. El Pla Infocat recull les condicions mínimes que han de complir perquè aquests siguin aptes, tant des del punt de vista de la seguretat dels mitjans, com del de l'accessibilitat .

La xarxa de punts d'aigua es divideix en aquells que són aptes per helicòpters i mitjans terrestres, que són les basses i dipòsits, i els que només ho són pels mitjans terrestres, on trobaríem els hidrants.



Són totes aquelles actuacions que van encarades a evitar o reduir el nombre d'incendis forestals i a detectar ràpidament els que ja s'han iniciat. Aquestes activitats es porten a terme tot l'any, però es reforcen dins de la campanya d'incendis a l'estiu. Les principals accions en el camp de la prevenició activa són les campanyes de sensibilització i la vigilància.

1 Les campanyes de sensibilització.

La informació, conscienciació i formació de la societat és un aspecte molt important per tal de reduir el nombre d'incendis forestals. Evitant conductes de risc s'actua en el punt més important de les causes dels incendis forestals: les causes antròpiques.



La vigilància.

La funció de la vigilància és detectar de forma ràpida i precisa qualsevol alerta d'incendis a la zona de visió.

- Vigilància fixa
- Vigilància mòbil
- Vigilància aèria
- Vigilància amb càmeres.

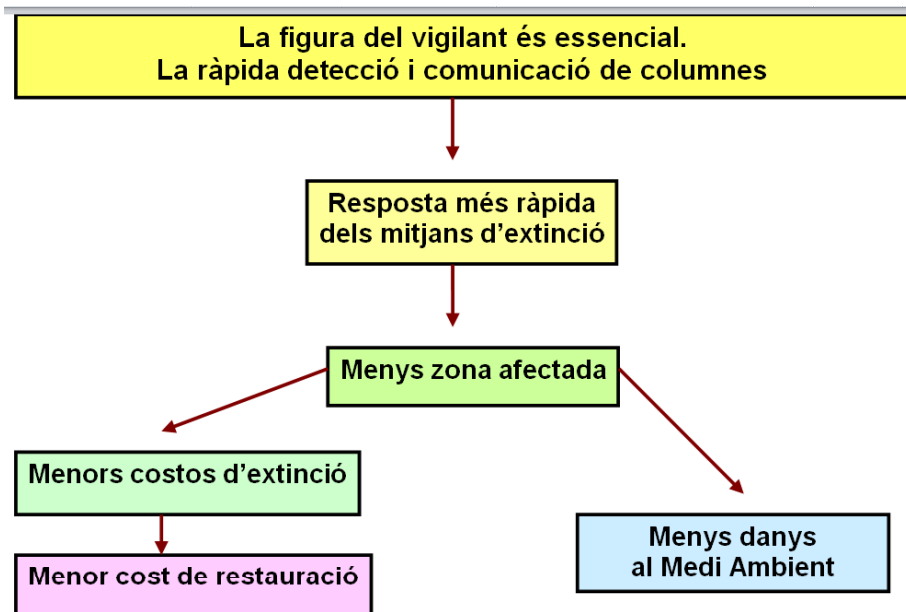




Prevenció Activa

Funció de la vigilància.

La vigilància, dins les mesures de prevenció activa, és de les més importants que desenvolupen les ADF.



Per de detectar i comunicar amb rapidesa i precisió, el vigilant ha de:

- Conèixer el territori.
- Conèixer l'operatiu que treballa a la zona (CAR, Bombers etc.).
- Estar pendent del territori, en especial a les hores de més risc.
- Saber el funcionament de les emissores i les normes de disciplina de la radio.
- Saber avaluar l'alarma: perill, evolució, etc. i diferenciar les possibles falses alarmes.
- Ordenar la informació que ha de transmetre i fer-ho de forma ràpida, clara i precisa.
- Si és requerit, donar suport als mitjans d'extinció.
- Saber interpretar mapes.
- Complir amb les normes de seguretat.

Detecció de columnes de fum i incendis forestals.

Tipus de columnes de fum:

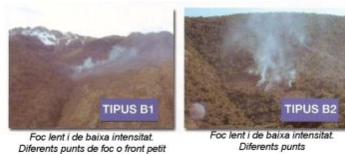
Quan es detecta una columna de fum és important saber descriure'n les característiques ja que aquestes poden donar informació de l'incendi forestal.

Els Bombers de la Generalitat han definit 5 grups característics per poder interpretar els signes de les columnes de fum:

GRUP A: Focs incipients



GRUP B: Fum blanc a diferents punts



GRUP C: Focs topogràfics d'alta intensitat



GRUP D: Incendis conduïts per vent



GRUP E: Partició de columna



Quan es detecta una columna de fum:

La informació necessària a transmetre en cas de detectar una columna de fum és:

- La pròpia localització i la de la columna de fum.
- Les característiques de la comuna (segons la classificació de l'apartat anterior).
- L'evolució de la columna (creix, és estable, disminueix).
- Si és possible descriure la zona (si és forestal, és habitada, aïllada, etc.).
- Si és possible les condicions meteorològiques.
- Si s'anirà a verificar i el temps estimat d'arribada.

ATENCIÓ: No comunicar que és un incendi si no se sap amb seguretat!



Quan es detecta un incendi forestal:

La informació necessària a transmetre en cas de detectar un incendi forestal és:

- La pròpia localització i la de l'incendi.
- La via d'accés més ràpida o la coneguda.
- L'evolució de l'incendi (si crema amb intensitat, si evoluciona poc o molt, etc.)
- Condicions meteorològiques a la zona.
- Tipus de vegetació i perills evidents (cases, granges, bombones de gas, vehicles, etc.)
- Mitjans d'extinció treballant a la zona.



A la tasca de la vigilància hi ha una sèrie de riscos que cal saber detectar i evitar per tal de poder desenvolupar-la amb seguretat. Els factors de risc més comuns:

Caminant:

En les funcions de vigilància trepitgem terreny irregular, per tant, cal portar el calçat adient.

Durant l'observació, no exposar-se a penya-segats ni llocs perillosos. És recomanable portar una llanterna per prevenció.

Accidents i vehicles a motor:

Els riscos associats als vehicles són els atrapaments per bolcada de vehicle, cops i accidents de trànsit. Per tal d'evitar-los cal respectar la velocitat en pista a 30 km/h, portar el cinturó de seguretat i evitar camins en molt mal estat.



Tempestes: En cas de tempesta cal buscar refugi i evitar sempre els arbres aïllats, la proximitat a les línies elèctriques, les instal·lacions metàl·liques, els pics, els espais oberts i les construccions sense parallamps.



El Sol:

Al realitzar la tasca de vigilància sovint s'està moltes hores exposat al sol; aquest fet pot provocar insolació i cremades a la pell i/o als ulls. És molt important beure sovint per està constantment hidratat.



Les insolacions :

Provoquen mals de cap, mareigs i un malestar generalitzat. És fàcil prevenir-les posant-se en zones amb ombra i si no és possible, utilitzant gorra i ulleres de sol.

Les cremades solars:

Provoquen envermelliment de la pell, erupcions o cremades de diversa consideració segons el temps d'exposició. S'evita situant-se a l'ombra i utilitzant crema protectora del sol.

Equip bàsic de la vigilància.

Per fer la vigilància amb seguretat és necessària la utilització del següent material:

- Botes.
- Pantaló llarg.
- Gorra o barret.
- Ulleres de sol.
- Una farmaciola que contingui com a mínim crema solar, protector labial i repel·lent d'insectes.



L'equip necessari en el lloc de vigilància és:

- Binocles.
- Sistema de comunicació amb el centre de control.
- Sistema de localització (GPS o brúixola).
- Mapes de la zona a vigilar (es recomana un topogràfic a escala 1:50000).

